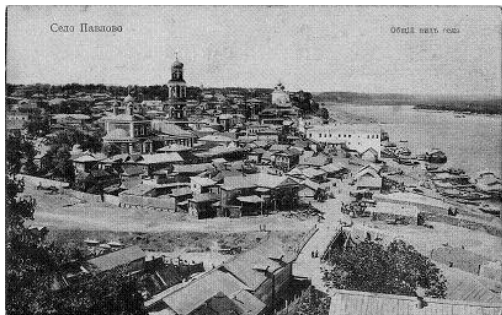


История родного города Павлово, раскинувшегося на живописном берегу реки Оки

Павлово - город в 75 км к юго-западу от Нижнего Новгорода.



Раскинувшийся на крутом правом берегу Оки, живописно разбросанный по крутым оврагам, занимает особое место в истории нашей области. Это столица знаменитых в XIX веке на всю Россию сталелесарных промыслов; замечательные изделия рабочих-кустарей выдвинули Павловский металлообрабатывающий район в ряд экономических центров государственного значения. Изделия Павловских мастеров были хорошо известны не только в стране, где они фактически не имели конкуренции, но и за рубежом.



Документальная история Павлова начинается во второй половине XVI века, при Иване Грозном, когда для охраны окской переправы на древнем тракте Нижний Новгород - Муром - Москва возводится на крутой Спасской горе деревянная крепость-острог. Стрельцы несли гарнизонную и пограничную службу, а также выполняли поручения местной администрации. Они не платили налогов, не занимались земледелием, но им

разрешалось иметь кузницы и заниматься рыболовством, охотой. Гарнизон крепости "Павлов острог" в XVI веке состоял из 50 человек во главе со стрелецким сотником. Подобные крепости воздвигались тогда вдоль всех границ Московского государства. Но уже в следующем столетии Павловская крепость утрачивает свою оборонительную роль, и Павлово развивается в дальнейшем как промысловое село, вотчина князей Черкасских, а позднее - графов Шереметевых.



До похода Ивана Грозного на Казань в 1552 году на участке Оки от Мурома до Нижнего Новгорода фактически проходила граница Московского государства. Проникновение русского населения в этот край началось задолго до Казанского похода. Первыми поселенцами были крестьяне из-под Владимира, Ростова, Суздаля. Они бежали от постепенно усиливающегося крепостного гнета. Их привлекало сюда наличие пригодных для пахоты земель, изобилие дичи в лесах, богатые рыбой реки. А главное - отсутствие феодальных владений, таивших в себе угрозу нового закабаления.



Время основания Павлова условно отнесено к 1566 году. Павлово было тогда дворцовым селом, т.е. входило в состав царской вотчины, и доходы с него шли на содержание дворцового хозяйства. С момента своего возникновения в связи со своеобразным рельефом местности, село Павлово существовало как два почти самостоятельных поселения. Одно - на Спасской горе, рядом с острогом, другое - в районе современного рынка, улиц Нижегородской, Ленина, и некоторых других, вдоль речки Тарки.

Существует много легенд о происхождении названия города. Одна из них говорит, что он получил свое название по имени некоего переселенца - перевозчика Павла. Согласно другой, город был назван по имени первого посадского в остроге, так как во всех важных документах Павлово упоминалось как Павлов Острог.

Необыкновенно живописное расположение на высоком окском берегу, гармоничность и выразительность архитектурного облика издавна сделали Павлово одним из самых красивых поселений Нижегородской губернии. К концу XIX в. сформировалась

архитектурная среда центральной части Павлова, и поныне определяющая его своеобразный, неповторимый облик. Характер застройки определялся сложным рельефом: крутыми окскими откосами, многочисленными оврагами, руслом реки Тарки, впадающей в Оку, которая возле Павлова делала широкий изгиб. Это увеличивало живописность окружающих панорам - из центральной части села можно было любоваться заречными лесными далями, просторами полноводной реки, высокими глинистыми кручами Троицкой горы. Сложный рельеф и широта водных просторов придают облику Павлова живописность и разнообразие.



Самая древняя часть Павлова - район Острожной (Спасской) горы на правом берегу Тарки. Когда-то на вершине горы стоял деревянный острог, а позднее были построены два соборных храма - Спасо-Преображенский и Троицкий. На левобережье Тарки рельеф был более спокойным. Здесь, возле переправы и пристани, рядом с Никольской церковью на месте древнего торгового центра во второй половине XIX в. сформировался общественно-торговый центр села. Его застройка почти полностью обновилась после большого пожара 1872 г.; здесь выросли жилые дома и усадьбы состоятельных павловчан, лавки, магазины, склады, производственные предприятия, представлявшие собой отдельные вкрапления в плотной двухэтажной застройке. Здесь были сосредоточены главные общественные здания - волостное правление, купеческий клуб, казначейство, отделение банка, поверочная палатка мер и весов (одна из трех в России!), залы кинематографа, трактиры и чайные, к концу XIX в. Павлово фактически становится городом. Этому находится подтверждение и в архитектуре: здесь можно увидеть образцы различных архитектурных стилей, самобытно интерпретированных на Павловской земле - от классицизма и эклектики, включая столь любимый в провинции "кирпичный стиль", до модерна.



Возле устья Тарки, рядом с Базарной площадью в это время сложился уникальный историко-архитектурный комплекс, включающий ул. Нижегородскую (бывшую Торговую или Стоялую) и прилегающие к ней ул.

Ломоносова (бывшую Большую Воскресенскую), ул. Максимову Горку и ул. Ленина (бывшую Большую Никольскую). Поскольку в Павлове не было построено самостоятельных крупных торговых зданий, ул. Нижегородская играла роль торгового центра села. Это единственная улица в Павлове, где доходные и торговые дома и лавки скупщиков образовали сплошной фронт застройки.



С 1918 года Павлово - уездный город Нижегородской губернии, с 1929 - районный центр Нижегородского (Горьковского) края (Нижегородской области с 1936). С 1993 г. ему придан статус исторического населенного места федерального значения, определены границы охранных зон и режим их содержания и использования. В Свод памятников истории и культуры включено 56 объектов.

В Павлове кроме стрельцов под защитой острога селились и ремесленники - кузнецы, жестянщики, медники, бочары, горшечники. Они-то и явились зачинателями металлообрабатывающего промысла, принесшего Павлову всероссийскую славу.

В XVII веке в Павлове преобладали оружейные мастера и замочники. В первой половине XVII века усилилось разделение труда и появилось много новых видов изделий: столовые ножи и вилки, складные ножи, ножницы, бритвы, художественно оформленные металлические изделия. Павлово исстари славилось своими замками. Традиционной продукцией металлистов были ножи и вилки столовые, с черенками из перламутра, кости, чёрного дерева, складные и перочинные ножи, кинжалы, художественно оформленные многопредметные ножи, бритвы. Ранее кустари-одиночки, затем трудовые артели, а сейчас частные фирмы не перестают удивлять многообразием форм, дизайном и прочностью своих ножей. Попадая в краеведческий музей Павлово, поневоле вспоминаешь Левшу, подковавшего блоху. Каких только ножей не увидишь там. Тут и кремль, полностью собранный из ножей, и складной нож-свинья, насчитывающий в себе около 200 предметов, и самый маленький складной нож, который нужно рассматривать под лупой.

По весне в Павлове случаются гусиные бои. Если Вы окажетесь в Павлово в марте, (первое воскресенье второй половины марта) у Вас есть шанс посетить знаменитые гусиные бои. Никто не знает, сколько лет гусиным боям, но известно, что Петру I их показывали и он остался весьма доволен увиденной потехой.



Павловский лимон - один из наиболее привлекательных сортов этого вида цитрусовых, выращиваемых в комнате. Первые растения появились в г. Павлово-на-Оке Нижегородской области в середине XIX века, предположительно завезены из Турции. Более ста лет назад саженцы и черенки лимона из кустарного села наравне с другой невидалью нарасхват раскупали на шумных нижегородских ярмарках.